

Model: RT310 (Przewodowy regulator temperatury - dobowy)
RT310RF (Bezprzewodowy regulator temperatury - dobowy)



Instrukcja obsługi

Wprowadzenie

RT310 / RT310RF to dobowy regulator pokojowy, który pozwala w prosty sposób kontrolować temperaturę pomieszczenia. Urządzenie poprzez zwarcie styków uruchamia systemy grzewcze informując o tym na cyfrowym wyświetlaczu. Przed pierwszym uruchomieniem urządzenia należy uważnie przeczytać niniejszą instrukcję. W regulatorze należy stosować baterie alkaliczne AA, 1,5V. Baterie wkładamy do pojemnika na baterie znajdującego się pod klapką. Zabrania się stosowania baterii wielokrotnego ładowania.

Zgodność produktu

Dyrektywy: EMC 2014/30/EU, LVD 2014/35/EU, RED 2014/53/EU oraz RoHS 2011/65/EU. Pełne informacje dostępne są na stronie internetowej www.saluslegal.com

Bezpieczeństwo

Używać zgodnie z regulacjami obowiązującymi w danym kraju oraz na terenie UE. Należy używać urządzenia zgodnie z przeznaczeniem, nie dopuszczając do jego zawilgocenia. Produkt wyłącznie do użytku wewnątrz budynków. Instalacja musi zostać przeprowadzona przez wykwalifikowaną osobę, zgodnie z zasadami obowiązującymi w danym kraju oraz na terenie UE.

Dane techniczne

	RT310	RT310RF
Zasilanie regulatora	2 x baterie AA	2 x baterie AA
Zasilanie odbiornika	-	230 V AC
Max obciążenie regulatora	3 (1) A	-
Max obciążenie odbiornika	-	16 (5) A
Sygnał wyjściowy	Przełącznik beznapięciowy NO / COM / NC	Przełącznik beznapięciowy NO / COM
Zakres regulacji temp.	5 - 35°C	5 - 35°C

Funkcje przycisków

Regulator RT310 / RT310TX



1. Podświetlenie wyświetlacza
2. Tryb przeciwwzamrozienny
3. Zmiana parametru w górę
4. Zmiana parametru w dół

Odbiornik RXRT510



5. W trybie ręcznym - włączony
6. W trybie ręcznym - wyłączony
7. Odbiornik pracuje w trybie automatycznym (zgodnie ze wskazaniami regulatora)
8. Odbiornik pracuje w trybie ręcznym (zgodnie ze wskazaniem przełącznika znajdującego się powyżej)

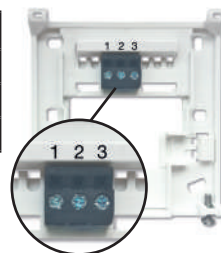
Opis ikon na wyświetlaczu



1. Grzanie
2. Tryb przeciwwzamrozienny
3. Sygnal radiowy (tylko w RT310RF)
4. Wyczerpanie baterii
5. Jednostka temperatury
6. Temperatura mierzona / zadana

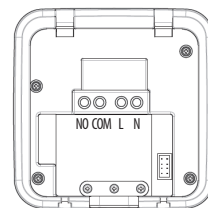
Opis przyłączy elektrycznych w regulatorze RT310

Złącze	Funkcja
1 - COM	Styk wspólny
2 - NC	Styk normalnie zamknięty
3 - NO	Styk normalnie otwarty



Opis przyłączy elektrycznych w odbiorniku RXRT510

Złącze	Funkcja
NO	Styk normalnie otwarty
COM	Styk wspólny
L, N	Zasilanie (230 V AC)



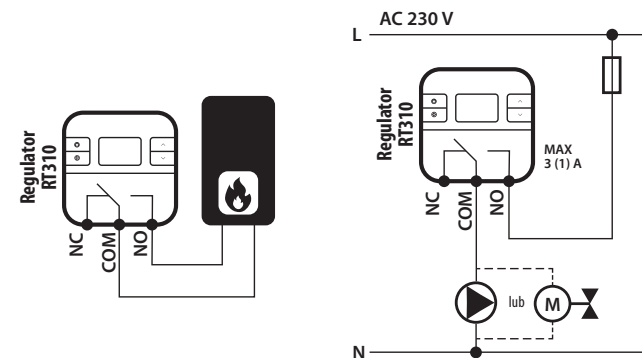
Parametry przełączników DIP

Przełączniki DIP umiejscowione są z tyłu regulatora. Przełącznik DIP numer 2 służy do zmiany histerezy z wartości domyślnej $\pm 0.5^{\circ}\text{C}$ na $\pm 0.25^{\circ}\text{C}$. Zmiana parametru może spowodować częstsze załączanie urządzenia grzewczego.

Przełącznik DIP numer 1 jest nieaktywny (nie posiada żadnej funkcji).

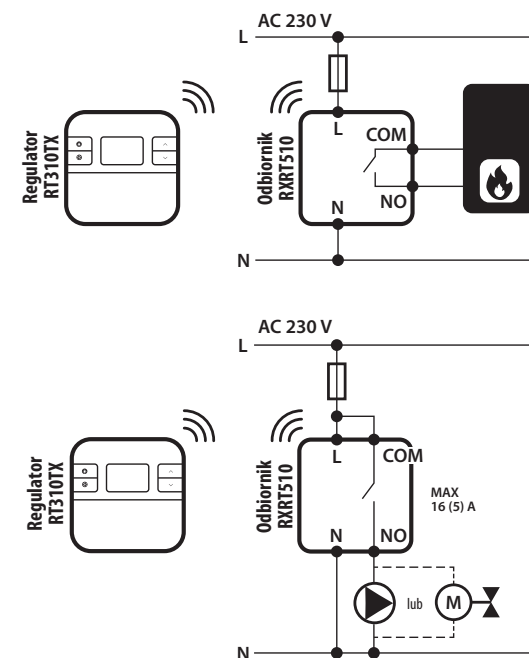


Schemat podłączenia regulatora RT310

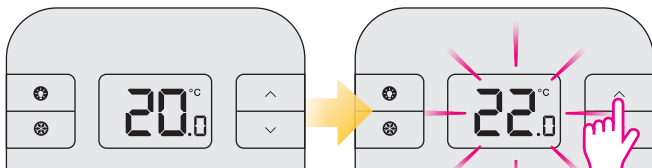


Schemat podłączenia RT310RF

Uwaga: W zestawie RT310RF regulator jest fabrycznie sparowany z odbiornikiem!

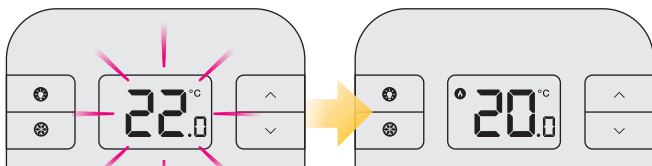


Nastawa temperatury zadanej



Mierzona temperatura.

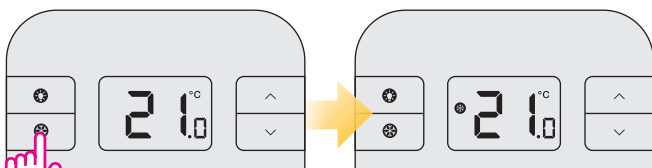
Za pomocą przycisków \wedge lub \vee , ustaw zadaną temperaturę.



Po 2 sekundach nowa temperatura zadana zostanie nadpisana.

Regulator wyświetli ponownie mierzoną temperaturę.

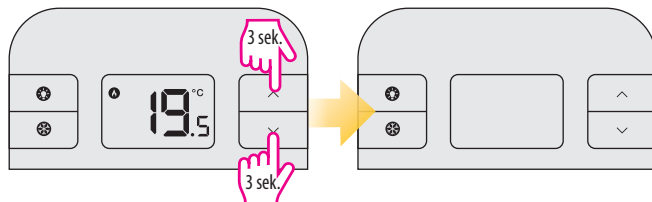
Tryb przeciwwamrozeniowy



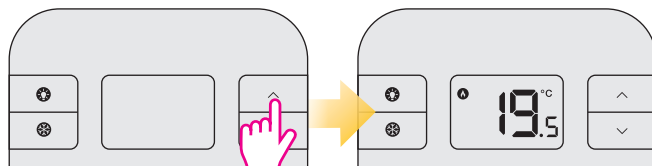
Naciśnij przycisk ❄ , aby włączyć lub wyłączyć tryb przeciwwamrozeniowy.

Możesz sprawdzić temperaturę trybu przeciwwamrozeniowego poprzez naciśnięcie przycisku \wedge . Temperatura trybu przeciwwamrozeniowego może być zmieniona wyłącznie w parametrach instalatora.

Tryb uśpienia



Kiedy tryb uśpienia jest włączony, wszystkie funkcje regulatora są wstrzymane.



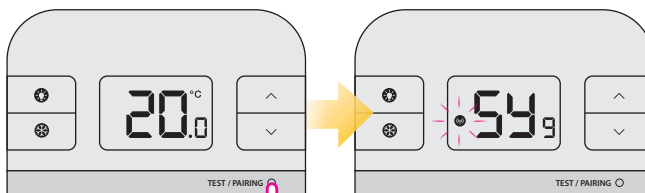
Naciśnij dowolny klawisz, aby wyjść z trybu uśpienia.

Parowanie termostatu RT310TX z odbiornikiem

Uwaga: W zestawie RT310RF regulator jest fabrycznie sparowany z odbiornikiem!

Jeżeli kupiesz RT310TX oraz RXRT510 osobno, konieczne jest sparowanie ze sobą urządzeń. Upewnij się, że przełączniki na odbiorniku ustawione są w pozycji AUTO oraz ON. Podłącz odbiornik do zasilania - czerwona dioda na odbiorniku zacznie migać.

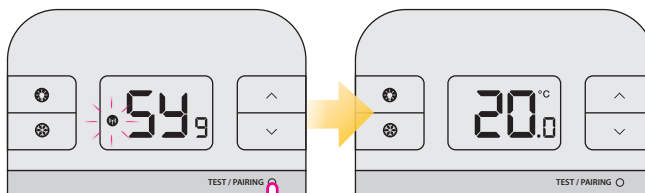
Rozpoczęcie procesu parowania



Naciśnij i przytrzymaj przycisk TEST / PAIRING przez 3 sekundy.

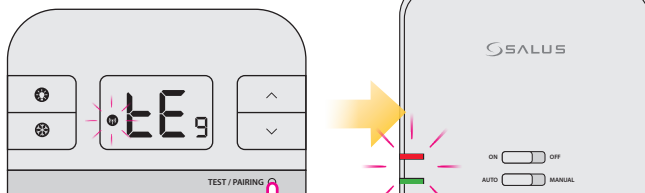
(proces parowania trwa do 9 minut)

Zakończenie procesu parowania

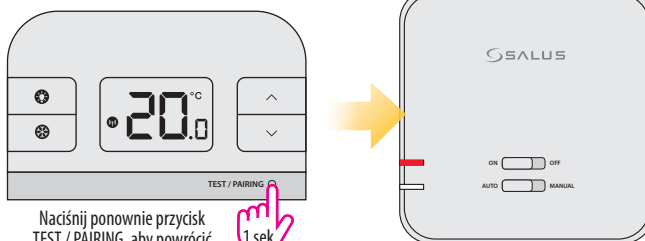


Gdy na odbiorniku czerwona dioda zacznie świecić światłem ciągłym, to urządzenia zostały sparowane. Naciśnij i przytrzymaj przycisk TEST / PAIRING przez 3 sekundy, aby zakończyć proces parowania.

Testowanie połączenia



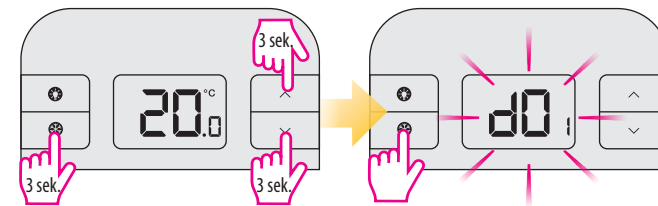
Naciśnij przycisk TEST / PAIRING, aby sprawdzić połączenie z odbiornikiem.



Naciśnij ponownie przycisk TEST / PAIRING, aby powrócić do ekranu głównego.

Jeżeli zamierzasz parować RXRT510 lub RT310TX z innymi urządzeniami pracującymi w zakresie 5x5, zapoznaj się z instrukcją danego urządzenia. Instrukcje dostępne są na stronie: www.salus-controls.pl

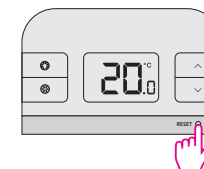
Tryb instalatora



Naciśnij i przytrzymaj jednocześnie powyższe przyciski przez 3 sekundy.

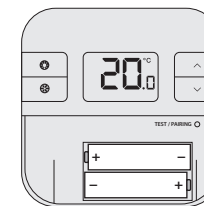
dxx	Funkcja	Parametr	Wartość domyślna
d01	Dokładność wskazania temperatury	0.1°C lub 0.5°C	0.5°C
d02	Kalibracja czujnika temperatury	+/- 3.0°C	0.0°C
d03	Wartość temperatury w trybie ochrony przed zamrożeniem	5.0°C - 17.0°C	5.0°C

Reset regulatora RT310



Naciśnij przycisk RESET (możesz wykorzystać spinacz), regulator zresetuje się i włączy automatycznie.

Reset regulatora RT310TX



Aby zresetować urządzenie należy wyciągnąć baterie na 2 minuty, a następnie włożyć je z powrotem, nie naciskając przy tym żadnych przycisków.

Podczas wymiany baterii urządzenie używa wewnętrznej pamięci, w której zachowane są Twoje ustawienia. Masz 30 sekund na wymianę baterii, zanim ustawienia zostaną utracone.

DYSTRYBUTOR SALUS CONTROLS:
QL CONTROLS Sp. z o.o., Sp. k.
Rolna 4,
43-262 Kobielice,
Poland

Importer:
SALUS Controls plc
Salus House, Dodworth Business Park
Whinby Road, Barnsley S75 3SP,
United Kingdom



www.salus-controls.pl

SALUS Controls wchodzi w skład Computime Group Limited.

Zgodnie z polityką rozwoju produktów, SALUS Controls plc zastrzega sobie prawo do zmiany specyfikacji, wzornictwa, oraz materiałów użytych doprodukcji, wykazanych w niniejszej instrukcji, bez wcześniejszego powiadomienia.