



Siedziba główna:
ul. Biała Droga 31, 34-122 Wieprz
Serwis:
ul. Skotnica 120, 32-652 Bulowice
Infolinia: +48 33 875 93 80
e-mail: serwis@techsterowniki.pl

PL

INSTRUKCJA OBSŁUGI
CL-mini!

TECH
STEROWNIKI

TECH
STEROWNIKI

KARTA GWARANCYJNA

Firma Tech Sterowniki zapewnia Nabywcy prawidłowe działanie urządzenia przez okres 24 miesiące od daty sprzedaży. Niniejsza gwarancja obejmuje wyłącznie urządzenie wyprodukowane przez firmę Tech i nie dotyczy urządzeń z nią współpracujących. Gwarant zobowiązuje się do bezpłatnej naprawy urządzenia, jeżeli wady wystąpiły z winy producenta. Urządzenie należy dostarczyć do producenta urządzenia. Zasady postępowania w wypadku reklamacji określa ustawa o szczególnych warunkach sprzedaży konsumenckiej oraz zmianie Kodeksu cywilnego (Dz.U. Z dnia 5 września 2002r.).

Firma Tech może odmówić wykonania naprawy gwarancyjnej w wypadku stwierdzenia zerwania plomby gwarancyjnej. Naprawami nie są objęte czynności związane z podłączeniem, ustawieniem i regulacją parametrów urządzenia opisane w Instrukcji Obsługi oraz elementy i podzespoły podlegające naturalnemu zużyciu podczas normalnej eksploatacji urządzenia.

Gwarancja nie obejmuje uszkodzeń powstałych w wyniku niewłaściwego użytkowania, bądź z winy użytkownika, uszkodzeń mechanicznych, skutków działania czynników zewnętrznych takich jak: zbyt wysoka temperatura pracy, zalanie, uderzenie pioruna, przepięcie, zwarcie, pożar, nieprawidłowe napięcie i częstotliwość zasilania, błędne podłączenie urządzenia. Ingerencja nieautoryzowanego serwisu, samowolne naprawy, przeróbki i zmiany konstrukcyjne powodują utratę Gwarancji.

Urządzenie nie jest elementem bezpieczeństwa całego systemu do którego jest podłączone. Instalacja elektryczna powinna być wykonana zgodnie z obowiązującymi przepisami i normami.

URZĄDZENIE NIE JEST PRZEZNACZONE DO OBSŁUGI PRZEZ DZIECI.

Koszty nieuzasadnionego wezwania serwisu do usterki ponosi kupujący. Za nieuzasadnione wezwanie serwisu rozumie się wezwanie do usunięcia uszkodzenia nie wynikającego z winy Gwaranta, jak i wezwanie uznane za nieuzasadnione przez serwis po zdiagnozowaniu urządzenia (np. uszkodzenie sprzętu z winy klienta lub nie podlegającego gwarancji), lub jeżeli awaria urządzenia nastąpiła z przyczyny leżącej poza urządzeniem.

W celu realizacji uprawnień wynikających z niniejszej gwarancji, użytkownik zobowiązany jest na własny koszt i ryzyko dostarczyć Gwarantowi urządzenie wraz z prawidłowo wypełnioną kartą gwarancyjną (zawierającą w szczególności datę sprzedaży, podpis sprzedawcy, a także opis wady) i dowodem sprzedaży (paragonem, fakturą VAT, itp.) Karta Gwarancyjna stanowi jedyną podstawę bezpłatnego wykonania naprawy. Czas realizacji naprawy reklamacyjnej wynosi 14 dni. W razie zagubienia lub zniszczenia Karty Gwarancyjnej producent duplikatu nie wydaje.

.....
pieczęć sprzedawcy

.....
data sprzedaży

Bezpieczeństwo

Przed przystąpieniem do użytkowania urządzenia należy przeczytać uważnie poniższe przepisy. Nieprzestrzeganie tych instrukcji może być przyczyną obrażeń ciała i uszkodzeń urządzenia. Niniejszą instrukcję należy starannie przechowywać.

Aby uniknąć niepotrzebnych błędów i wypadków, należy upewnić się, że wszystkie osoby korzystające z urządzenia dokładnie zapoznały się z jego działaniem i funkcjami bezpieczeństwa. Proszę zachować instrukcję i upewnić się, że pozostanie z urządzeniem w przypadku jego przeniesienia lub sprzedaży tak, aby każdy korzystający z niego przez jego okres użytkowania mógł mieć odpowiednie informacje o użytkowaniu urządzenia i bezpieczeństwie.

! OSTRZEŻENIE

- Urządzenie nie jest przeznaczone do obsługi przez dzieci.
- Sterownik nie może być wykorzystywany niezgodnie z jego przeznaczeniem.

Dbalność o środowisko naturalne jest dla nas sprawą nadrzędną. Świadomość, że produkujemy urządzenia elektroniczne zobowiązuje nas do bezpiecznej dla natury utylizacji zużytych elementów i urządzeń elektronicznych. W związku z tym firma otrzymała numer rejestrowy nadany przez Głównego Inspektora Ochrony Środowiska. Symbol przekreślonego kosza na śmieci na produkcie oznacza, że produktu nie wolno wyrzucać do zwykłych pojemników na odpady. Segregując odpady przeznaczone do recyklingu pomagamy chronić środowisko naturalne. Obowiązkiem użytkownika jest przekazanie zużytego sprzętu do wyznaczonego punktu zbiórki w celu recyklingu odpadów powstałych ze sprzętu elektrycznego i elektronicznego.



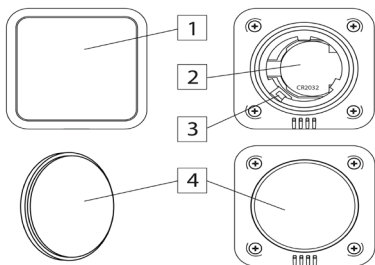
Dane techniczne

Zakres pomiaru temp.-30°C-50°C
Częstotliwość pracy868MHz
Zakres pomiaru wilgotności10-95%RH
Zasilanie bateriaCR2032

Opis

Czujnik CL-mini przeznaczony jest do współpracy ze sterownikiem głównym. Montuje się go w poszczególnych strefach grzewczych. Czujnik przesyła informację o aktualnej temperaturze oraz wilgotności pomieszczenia do sterownika głównego, który na tej podstawie steruje zaworami termostaticznymi (otwierając je, gdy pomieszczenie jest niedogrzone i zamykając po osiągnięciu temperatury zadanej w pomieszczeniu).

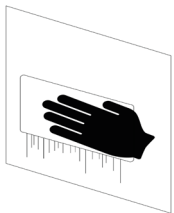
UWAGA Czujnik przeznaczony jest wyłącznie do użytku domowego.



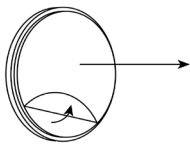
1. Obudowa czujnika
2. Bateria CR2032
3. Przycisk rejestracji
4. Uchwyt montażowy

Sposób montażu

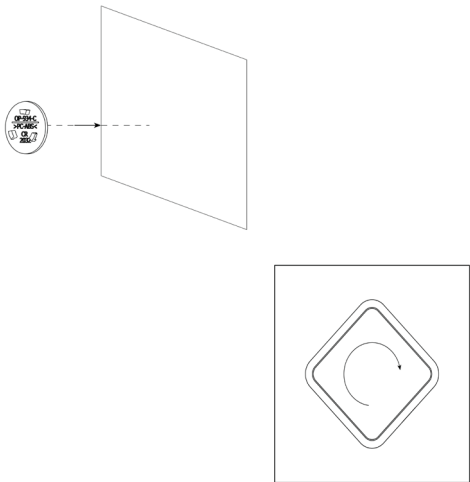
Krok 1. Odtłuścić powierzchnię, do której ma być przyklejony czujnik.



Krok 2. Odkleić taśmę zabezpieczającą z uchwytu montażowego.



Krok 3. Przykleić uchwyt montażowy do ściany równo z zaznaczoną linią.

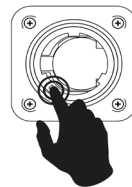


Rejestracja czujnika do wybranej strefy

Aby zarejestrować czujnik pokojowy w określonej strefie, należy w sterowniku głównym wybrać opcję Rejestracja w podmenu określonej strefy, a następnie wcisnąć przycisk komunikacji w wybranym czujniku temperatury CL-mini.

Po prawidłowo przeprowadzonym procesie rejestracji na wyświetlaczu sterownika głównego pojawi się odpowiedni komunikat.

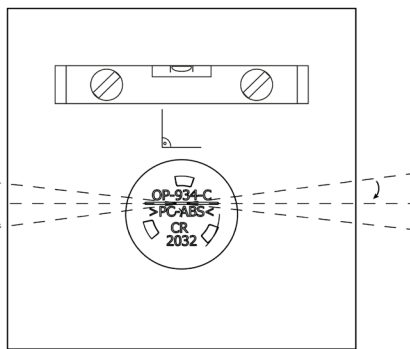
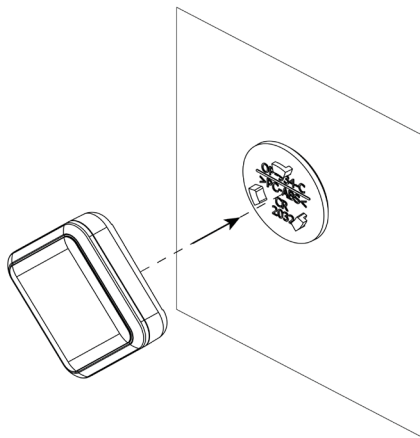
UWAGA Do jednej strefy może być przypisany maksymalnie jeden czujnik pokojowy.



Należy pamiętać o poniższych zasadach:

- W każdej strefie można zarejestrować maksymalnie jeden czujnik temperatury.
- Zarejestrowanego czujnika nie można wyrejestrować, a jedynie wyłączyć jego działania poprzez zaznaczenie opcji Wyłączony w podmenu danej strefy.
- Próba zarejestrowania czujnika w strefie, w której jest już zarejestrowany inny czujnik, spowoduje wyrejestrowanie pierwszego i zarejestrowanie drugiego.
- Próba zarejestrowania czujnika, który jest już zarejestrowany w innej strefie, spowoduje wyrejestrowanie go z pierwszej strefy i zarejestrowanie w nowej strefie.

Krok 4. Założyć obudowę czujnika do zamontowanego uchwytu zgodnie z instrukcją.



Deklaracja zgodności UE

Firma TECH STEROWNIKI, z siedzibą w Wieprzu (34-122), przy ulicy Biała Droga 31, deklaruje na wyłączną odpowiedzialność, że produkowany przez nas **CL-mini** spełnia wymagania Dyrektywy Parlamentu Europejskiego i Rady 2014/53/UE z dnia 16 kwietnia 2014 r. w sprawie harmonizacji ustawodawstw państw członkowskich dotyczących udostępniania na rynku urządzeń radiowych, dyrektywy 2009/125/WE w sprawie wymogów dotyczących ekoprojektu dla produktów związanych z energią oraz ROZPORZĄDZENIA MINISTRA PRZEDSIĘBIORCZOŚCI I TECHNOLOGII z dnia 24 czerwca 2019 r. zmieniającego rozporządzenie w sprawie zasadniczych wymagań dotyczących ograniczenia stosowania niektórych niebezpiecznych substancji w sprzęcie elektrycznym i elektronicznym wdrażające dyrektywę Parlamentu Europejskiego i Rady (UE) 2017/2102 z dnia 15 listopada 2017 r. zmieniającą dyrektywę 2011/65/UE w sprawie ograniczania stosowania niektórych niebezpiecznych substancji w sprzęcie elektrycznym i elektronicznym (Dz. Urz. UE L 305 z 21.11.2017, str. 8).

Do ocen zgodności zastosowano normy zharmonizowane:
PN-EN IEC 60730-2-9 :2019-06 art. 3.1a bezpieczeństwo użytkownika,
ETSI EN 301 489-1 V2.1.1 (2017-02) art.3.1b kompatybilność elektromagnetyczna,
ETSI EN 301 489-3 V2.1.1 (2017-03) art.3.1 b kompatybilność elektromagnetyczna,
ETSI EN 300 220-2 V3.1.1 (2017-02) art.3.2 skuteczne i efektywne wykorzystanie widma radiowego,
ETSI EN 300 220-1 V3.1.1 (2017-02) art.3.2 skuteczne i efektywne wykorzystanie widma radiowego.

Wieprz, 30.04.2020

PAWEŁ JURA
PAWEŁ JURA
JANUSZ MASTER
JANUSZ MASTER